

【11】證書號數：M534073

【45】公告日：中華民國 105 (2016) 年 12 月 21 日

【51】Int. Cl.： B25B27/00 (2006.01)

新型

全 4 頁

【54】名稱：拖曳臂之鐵套的拆卸器

【21】申請案號： 105211998 【22】申請日：中華民國 105 (2016) 年 08 月 08 日

【72】新型創作人：黃盛彬 (TW)

【71】申請人： 鉅祥工具開發有限公司
嘉義縣水上鄉龍德村十一指厝 25 之 120 號

【74】代理人： 陳豐裕

[57]申請專利範圍

1. 一種拖曳臂之鐵套的拆卸器，包括：一頂推套、一第一螺桿、一第一螺帽、一第一套合件、一第二套合件、一束緊環、一第二螺桿；所述頂推套為一端呈封閉端另端為開放端的套體，在所述封閉端具有一第一螺孔；所述第一螺桿具有相對的第一端及第二端，所述第一端為與所述第一螺孔螺接；所述第一螺帽為與穿過拖曳臂之鐵套的所述第一螺桿的第二端旋鎖，使所述鐵套位於所述頂推套及所述第一螺帽之間，且分別為所述頂推套及所述第一螺帽箝夾；所述第一套合件具有一環面，所述環面具有一第二螺孔，所述環面的周緣局部延伸弧形壁，所述弧形壁在遠離與所述環面周緣銜接的一端形成一嵌卡凸緣，所述嵌卡凸緣能嵌入所述鐵套與所述拖曳臂的套筒的交界處；所述第二套合件為與所述第一套合件組成一完整環形的弧形片體；所述束緊環為一環狀體，係圈束在對接後的所述第一套合件與所述第二套合件外圍；所述第二螺桿螺接穿設所述第一套合件的第二螺孔，所述第二螺桿位於所述第一套合件內的一端設頂推件，所述頂推件接觸所述頂推套之封閉端的外表面；據此，當轉動所述第二螺桿，能使所述第二螺桿的頂推件頂推所述頂推套，將受到所述第一螺桿穿設並為所述頂推套、所述第一螺帽箝夾的鐵套頂推脫離所述拖曳臂的套筒。
2. 如申請專利範圍第 1 項所述之拖曳臂之鐵套的拆卸器，其中，在所述頂推套的開放端的端口形成有對接凸緣，為與所述鐵套接合。
3. 如申請專利範圍第 1 或 2 項所述之拖曳臂之鐵套的拆卸器，其中，所述第一套合件之弧形壁的二側邊緣形成有對應的凹口，所述第二套合件的二側邊緣形成有對應凸榫，所述凸榫係在所述第二套合件與所述第一套合件對接時嵌入所述凹口中，將所述第二套合件與所述第一套合件間對接的相對位置定位。
4. 如申請專利範圍第 3 項所述之拖曳臂之鐵套的拆卸器，其中，所述弧形壁的外表面設一第一定位孔，所述第二套合件的外表面設一第二定位孔，所述束緊環上具有相對應的第一鎖孔與第二鎖孔，所述第一、第二鎖孔分別對應所述第一、第二定位孔，第一、第二定位件在分別鎖入所述第一、第二鎖孔中後還進一步分別嵌入所述第一、第二定位孔內，使所述束緊環圈束固定所述第一套合件與所述第二套合件。
5. 如申請專利範圍第 1 或 2 項所述之拖曳臂之鐵套的拆卸器，其中，所述第二螺桿設置所述頂推件的一端設有一容置槽，所述容置槽內裝設一滾珠，所述頂推件具有一套接桿，所述套接桿嵌入組設於所述容置槽內，並以所述套接桿的端部與滾珠接觸。
6. 如申請專利範圍第 5 項所述之拖曳臂之鐵套的拆卸器，其中，所述容置槽的壁面設有凹環，所述套接桿上套設一 C 形扣，所述套接桿嵌入所述容置槽時，所述 C 形扣卡入所述凹環中，使所述頂推件組設定位於所述第二螺桿上。

(2)

7. 如申請專利範圍第 6 項所述之拖曳臂之鐵套的拆卸器，其中，所述頂推套為所述頂推件接觸的表面形成一凹陷槽，所述凹陷槽的形狀為與所述頂推件接觸所述頂推套的端面對應。

圖式簡單說明

第一圖：本創作之拆卸器的立體分解圖

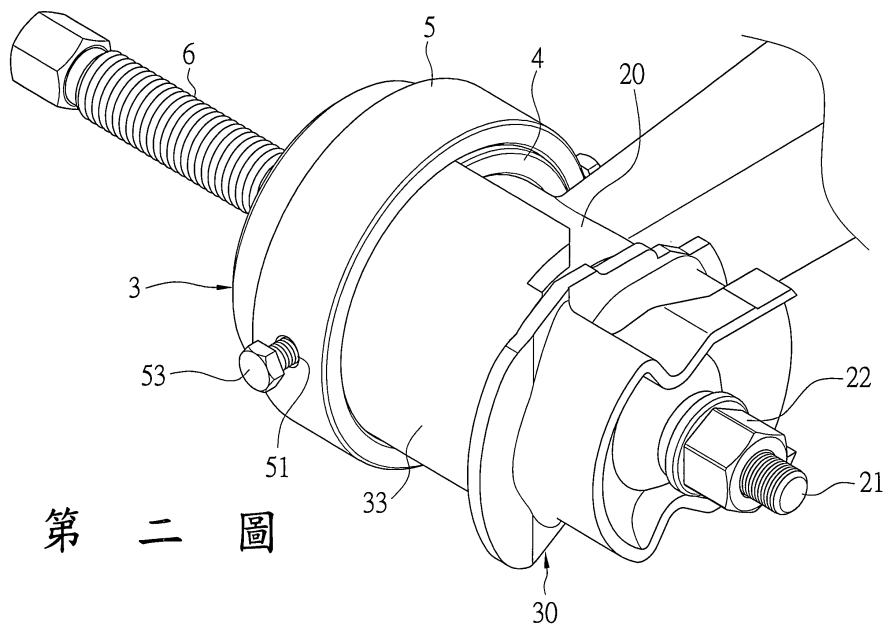
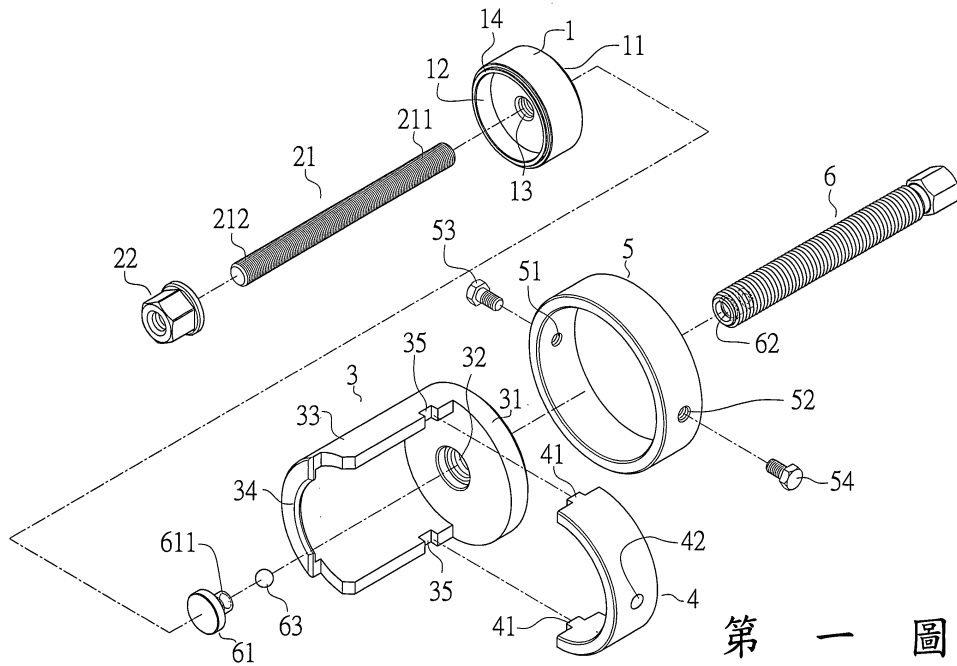
第二圖：本創作之拆卸器於實施拆卸鐵套時的立體示意圖

第三圖：本創作之拆卸器於實施拆卸鐵套時的剖視示意圖(一)

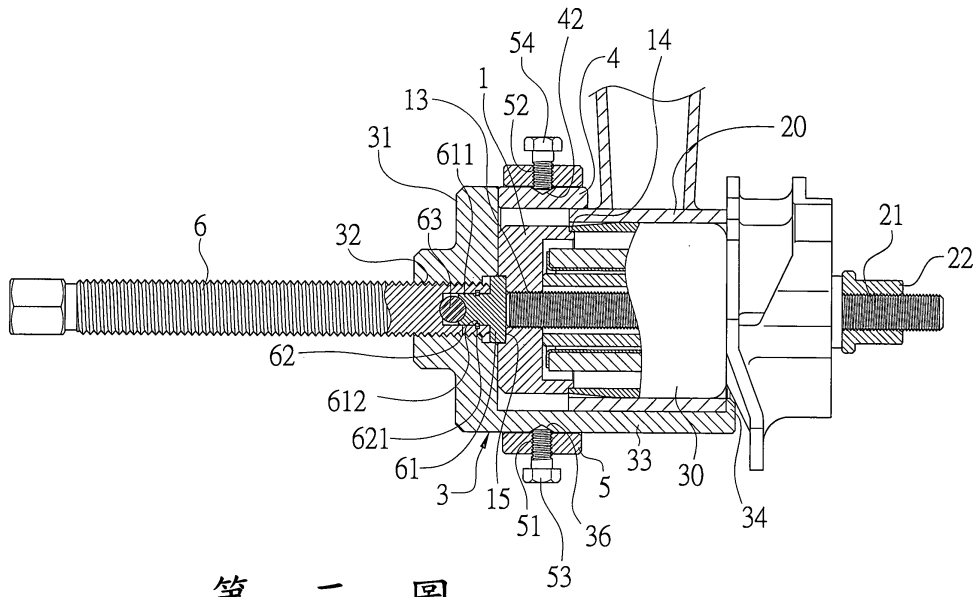
第四圖：本創作之拆卸器於實施拆卸鐵套時的剖視示意圖(二)

第五圖：本創作之拆卸器於完成拆卸鐵套後的剖視示意圖

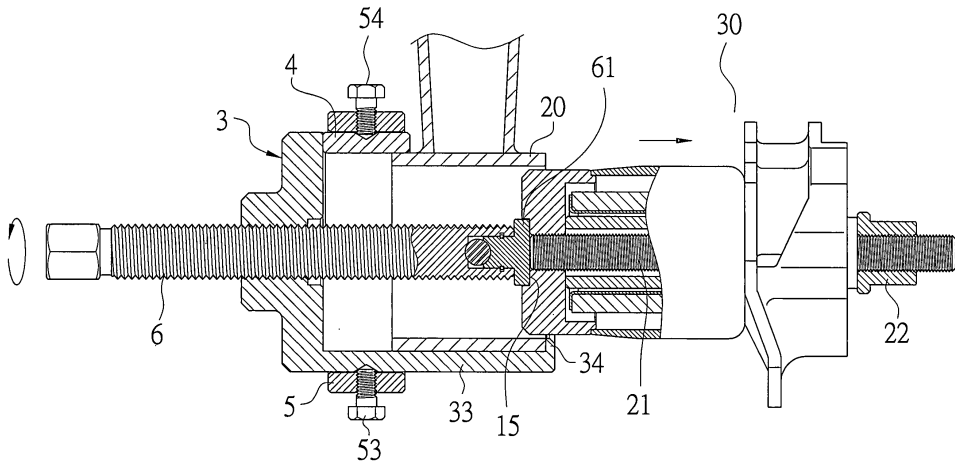
第六圖：本創作之拆卸器於完成拆卸鐵套後的立體示意圖



(3)

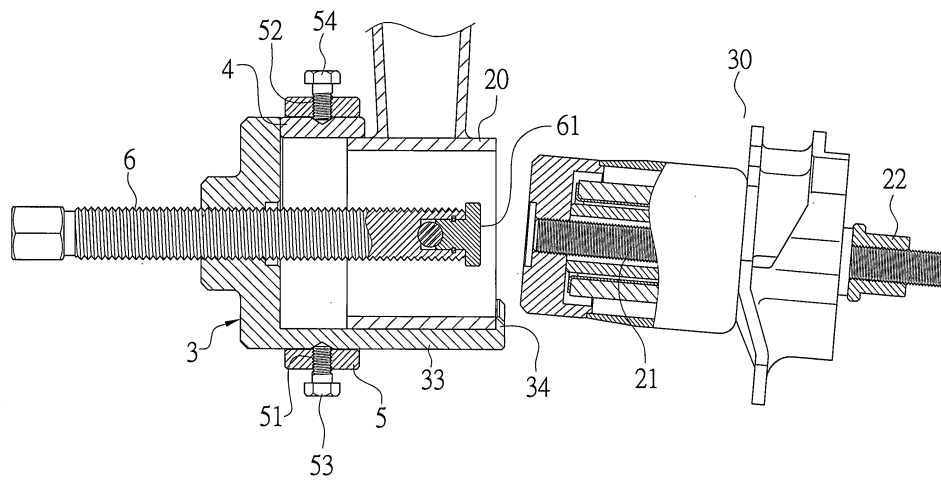


第三圖

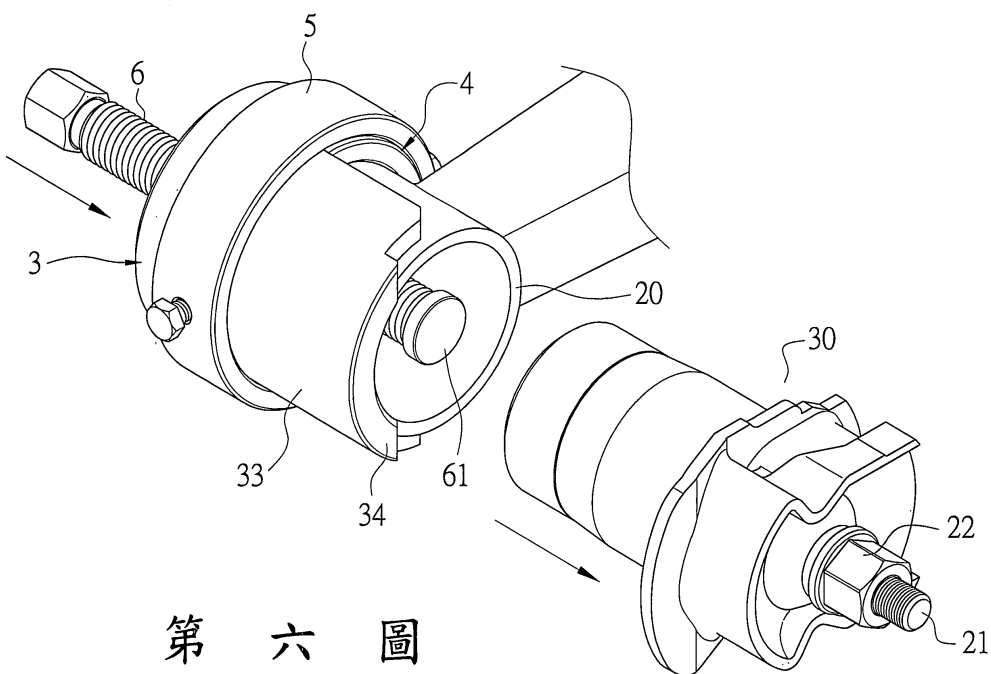


第四圖

(4)



第五圖



第六圖